




**Муниципальное казённое общеобразовательное учреждение
«Лутохинская средняя общеобразовательная школа»
муниципального образования
«Муниципальный округ Киясовский район Удмуртской Республики»**

| | | |
|---|--|---|
| <p>РАССМОТРЕНА на заседании педсовета МКОУ "Лутохинская СОШ" Протокол №10 от «23» августа 2023 г.</p> | <p>СОГЛАСОВАНА руководитель ЦМО "Искусство"  Беспалова Э.В. Протокол №1 от «23» августа 2023 г.</p> | <p>УТВЕРЖДЕНА директор школы  Байбатурова Л.А. Приказ №235 от «25» августа 2023 г.</p>  |
|---|--|---|

Дополнительная общеобразовательная общеразвивающая программа

Юный портной

Возраст детей: 13-17 лет

Срок реализации: 1 год

Составитель: Беспалова Эвелина Викторовна,
педагог дополнительного образования

д. Калашур
2023 год

Пояснительная записка

В современных условиях с особой остротой встает проблема подготовки подрастающего поколения к будущей самостоятельной трудовой жизни. Чем больше человек знает и умеет, тем легче найти свою дорогу в жизни, удовлетворить свою потребность в самовыражении.

Сегодня, когда вопрос занятости детей, развитие их творческого потенциала, умение занимать свое свободное время полезными делами, наиболее актуален, большое внимание уделяется дополнительному образованию учащихся посредством вовлечения их в кружковую работу. С этой целью на базе нашей школы работает кружок «Юный портной»

Программа кружка рассчитана на учениц 8-11 классов. Идея создания этой программы основывается на том, чтобы учащиеся не только научились шить, смогли осознать значимость своей деятельности, но и в будущей жизни смогли использовать навыки, приобретённые на занятиях кружка. Это творческое объединение учащихся, имеющих способности к творческой деятельности и стремящихся совершенствовать свои знания и умения. Если на уроках учащиеся ограничены рамками обязательной рабочей программы, то на занятиях кружка они могут более полно раскрыть свой творческий потенциал. Для обоснования содержания и специфики программы, прежде всего, необходимо учитывать тот факт, что в задачи средней школы входит не только образовательная функция, но и воспитательная. Следовательно, школа призвана готовить детей как к профессиональной деятельности, так и к жизни в быту и взаимоотношениям с людьми.

Программа «Юный портной» предусматривает развитие творческих способностей детей и реализует техническую направленность. Творческая деятельность на занятиях в кружке позволяет приобрести чувство уверенности и успешности, социально-психологическое благополучие.

При наличии в объединении детей с ограниченными возможностями здоровья, детей-инвалидов будут создаваться специальные условия, без которых невозможно или затруднено освоение дополнительной общеобразовательной программы с указанными категориями учащихся в соответствии с заключением психолого-медико-педагогической комиссии и индивидуальной программой реабилитации ребенка-инвалида.

Актуальность данной программы в том, что объединение является наиболее удачной формой приобщения учащихся к творчеству.

Программа «Юный портной» является разноплановой по содержанию и включает в себя не только общеобразовательные аспекты конструирования, моделирования, но и освоение обучающимися общекультурных и нравственных ценностей. Основной акцент в реализации программы делается на максимальное использование разнообразных видов деятельности; вариативность использования образовательного материала, позволяющих создать условия для самореализации личности ребёнка, раскрытия и развития личностного потенциала обучающихся, в соответствии с их интересами и

возможностями, предоставляя «поле успеха» каждому, способствуя выявлению и сопровождению одарённых и талантливых детей, что является основным приоритетным направлением Национальной стратегии действий в интересах детей.

Необходимость в создании данной программы существует, так как она носит интегрированный характер.

Практико-ориентированная направленность содержания программы «Юный портной» обеспечивает интеграцию знаний школьников, полученных при изучении предметов в учреждениях основного общего образования (математики, технологии, изобразительного искусства) и позволяет применять эти знания в самостоятельной интеллектуально - практической деятельности, что в свою очередь создаёт условия для развития инициативности, изобретательности, гибкости мышления. Интеграционный подход к предмету находит для себя логическое оправдание в условиях системы дополнительного образования, которое с присущими ему принципами добровольности, вариативностью содержания, широкого разнообразия видов деятельности, неформальностью обстановки значительно расширяет границы педагогических возможностей по воспитанию талантливой, творчески ориентированной личности, обладающей когнитивной, социальной и общекультурной компетенциями.

Цель: создание условий для развития личности ребенка в соответствии с его индивидуальными способностями через занятия конструированием, моделированием, изготовлением швейных изделий, воспитание творческой активности.

Задачи:

- привитие познавательного интереса к созданию одежды.
- формирование умений и навыков в пошиве одежды.
- воспитание художественного вкуса, трудолюбия, целеустремлённости.
- создание условий для более полной и всесторонней реализации творческой активности, индивидуальных способностей.

Вид программы - общеразвивающий

Уровень – ознакомительный

Направленность – техническая

Срок реализации программы 1 год. Программа рассчитана на 68 часов в год. Занятия проводятся 1 раз в неделю по 2 часа (1 час – 45 минут), что соответствует Санитарно-эпидемиологическим правилам и нормативам СанПиН 2.4.4.3172-14.

Педагог может вносить изменения в содержание разделов и тем, форм контроля, самостоятельно распределять количество часов по темам, опираясь на собственный опыт и имея в виду подготовленность обучающихся и условия работы в данной группе, современные требования времени.

Для успешной реализации программы целесообразно объединение детей в учебные группы численностью не более 8–10 человек. В реализации программы предусматривается как групповая форма работы, так и индивидуальная.

Данная программа рассчитана на девушек - учениц 13-17 лет.

Педагогическая целесообразность программы объясняется формированием высокого интеллекта через мастерство. Целый ряд специальных заданий на наблюдение, сравнение, домысливание, фантазирование служат для достижения этого. Программа направлена на то, чтобы через труд приобщить детей к творчеству.

Использование электронного демонстрационного материала в виде технологических карт, алгоритмов создания макетов и моделей, позволяет педагогу реализовать принципы дифференцированного и индивидуального подхода к обучающимся, осуществить переход от объяснительно - иллюстративного способа обучения к деятельностному.

В процессе освоения программы «Юный портной» учащиеся постоянно совмещают и объединяют в одно целое все компоненты творческой деятельности: материал, изобразительное и цветовое решение, технологию изготовления и применения изделия.

Такой характер творчества заставляет педагога сознательно объединять на одном занятии различные виды деятельности, соответственно перестраивая педагогические подходы и раскрывая свои *специфические признаки педагогической целесообразности и значимости*.

Формы проведения занятий: Форма занятий - фронтально-индивидуальная, в то время, когда одни обучающиеся выполняют одно задание, другие, способные самостоятельно планировать работу и пользоваться дидактическим материалом, инструментом и приспособлениями, выполняют индивидуальные задания.

Методы и приемы образовательной деятельности: репродуктивный, словесный (объяснение, беседа, диалог, консультация), графические работы (работа с чертежами и их построение), метод проблемного обучения (постановка проблемных вопросов и самостоятельный поиск ответа), проектно-конструкторские методы (конструирование создание моделей, наглядный (рисунки, плакаты, чертежи, фотографии, схемы, модели, видеоматериалы, литература).

На занятиях создаются все необходимые условия для творческого развития обучающихся. Каждое занятие строится в зависимости от темы и конкретных задач, которые предусмотрены программой, с учетом возрастных особенностей детей, их индивидуальной подготовленности.

Принципы реализации программы

- Последовательность и системность обучения;
- Принцип доступности;
- Принцип создания условий для самореализации личности ребёнка;
- Принцип индивидуальности;
- Принцип динамичности;
- Принцип доверия и поддержки;
- Принцип результативности и стимулирования.

Ожидаемые результаты и способы их проверки

В процессе обучения учащиеся приобретают следующие умения:

- Самостоятельно строить выкройку
- На основе чертежей а разрабатывать любые модели
- Пользуясь швейной машиной и зная технологию изготовления швейных изделий, сшить поясное и плечевое изделие.
- Выполнять декоративные швы по рисунку.

Перечисленные умения формируются на основе следующих знаний:

- Правила техники безопасности при работе с тканью, электрическим утюгом и при работе на швейной машине
- Виды тканей, названия тканей, структуру материалов.
- Расчеты и построения различных выкроек.
- Виды отделки изделий.
- Технологию изготовления швейных изделий.
- Общие сведения о конструировании одежды.
- Условные обозначения мерок.

Личностными результатами освоения программы является воспитание и развитие социально и личностно значимых качеств, индивидуально - личностных позиций, ценностных установок: внимательное и доброжелательное отношение к сверстникам, педагогам, готовность прийти на помощь, заботливость, уверенность в себе, чуткость, доброжелательность, самостоятельность, трудолюбие, уважительное отношение к результатам своего и чужого труда.

Метапредметными результатами освоения программы является освоение обучающимися универсальных способов деятельности, которые учащийся может применить, как в рамках образовательного процесса, так и в реальных жизненных ситуациях. Это умение принять учебное задание или ситуацию, выделить проблему, составить план действий и использовать его для решения практической задачи, осуществить необходимую корректировку в ходе работы, провести самооценку полученного результата.

Учебный план

| | Раздел, тема | Всего часов | Теория | Прак - тика | Форма контроля |
|------------|--|-------------|----------|-------------|----------------|
| I | Организационное занятие. (1 ч) | 2 | 2 | | собеседование |
| II | Характеристика материалов. (3 ч) | 6 | 6 | | |
| 2.1 | Структура материалов. | 2 | 2 | | |
| 2.2 | Физико-механические свойства материалов. | 2 | 2 | | |
| 2.3 | Швейные нитки. | 2 | 2 | | |
| III | Конструирование одежды. (24 ч) | 24 | 8 | 16 | |

| | | | | | |
|-----------|--|-----------|----------|-----------|--------------|
| 3.1 | Общие сведения о конструировании одежды. | 2 | 2 | | |
| 3.2 | Измерение фигур. | 4 | 1 | 3 | |
| 3.3 | Припуски, используемые при конструировании. | 2 | 2 | | |
| 3.4 | Конструирование плечевых изделий. | 8 | 1 | 7 | |
| 3.5 | Конструкция основы некоторых видов воротников. | 4 | 1 | 3 | |
| 3.6 | Конструирование поясных изделий. | 4 | 1 | 3 | |
| IV | Технология обработки узлов и деталей одежды. (20 ч) | 22 | 2 | 20 | |
| 4.1 | Обработка карманов. | 6 | 1 | 5 | |
| 4.2 | Обработка застежек с применением тесьмы «молния». | 6 | 1 | 5 | |
| 4.3 | Обработка горловины в изделиях без воротника. | 4 | | 4 | |
| 4.4 | Обработка декоративных элементов в одежде. | 6 | | 6 | |
| V | Изготовление поясного изделия. (5ч) | 12 | | 12 | |
| VI | Заключительное занятие. (1) | 2 | 2 | | тестирование |

Содержание программы

I. Организационное занятие – (2 ч).

Знакомство с программой обучения, целями, задачами и содержанием кружка. Составление расписания. Знакомство с обучающимися. Вводный инструктаж по безопасности труда учащихся. Культура поведения на кружке.

II. Характеристика материалов – (6 ч).

2.1. Структура материалов. Переплетение нитей. Определение направления нитей основы и утка. Определение лицевой и изнаночной сторон материала. Плотность тканей.

2.2. Физико-механические свойства материалов. Растяжимость материала. Раздвигаемость нитей в материалах. Осыпаемость нитей. Усадка материалов.

2.3. Швейные нитки. Классификация швейных ниток по числу сложений, направлению и степени крутки, толщине, отделке и окраске.

III. Конструирование одежды- (24 ч).

3.1. Общие сведения о конструировании одежды. Единый метод конструирования одежды. Муляжный метод конструирования одежды.

3.2. Измерение фигур. Приспособления, помогающие более точно определить балансовые мерки и другие измерения. Условные обозначения мерок. Основные размерные признаки. Вспомогательные размерные признаки.

3.3. Припуски, используемые при конструировании одежды. Припуски на свободное облегание по линиям груди, талии, бедер. Припуски на свободное облегание по линии груди на участках спинки и полочки. Припуски к длине спинки до линии талии, глубине проймы, ширине и глубине горловины спинки и полочки.

3.4. Конструирование плечевых изделий. Построение чертежа основы конструкции платья с втачными рукавами. Особенности конструкции полуприлегающего и прилегающего силуэтов. Построение чертежа основы втачного рукава. Особенности конструкции с цельновыкроенными рукавами. Особенности конструкции с рукавами покроя реглан.

3.5. Конструкции основы некоторых видов воротников. Построение чертежа основы плосколежащего воротника. Воротники отложные с застежкой до верха.

Воротник с высокой стойкой и плотным прилеганием к шее. Воротник с низкой стойкой и меньшим прилеганием к шее. Воротники-стойки.

3.6. Конструирование поясных изделий. Построение чертежа основы конструкции прямой юбки. Особенность конструкции юбки в круговую складку. Особенность конструкции юбки в сборку. Особенность конструкции юбок типа «солнце», «полусолнце».

IV. Технология обработки узлов и деталей одежды - (22 ч).

4.1. Обработка карманов. Накладной карман. Карман в отрезном бочке юбки. Обработка кармана в рельефе. Отлетной карман.

4.2. Обработка застежек с применением тесьмы «молния». Обработка застежки в куртке. Обработка застежки «молния» с клапаном.

4.3. Обработка горловины в изделиях без воротника. Различные способы обработки горловины.

4.4. Обработка декоративных элементов в одежде. Обработка защип. Соединение детали с кружевами.

V. Изготовление поясного изделия - (12 ч).

Изготовление швейного изделия по выбору учащихся (юбка, брюки, шорты).

VI. Заключительное занятие – (2 ч).

Подведение итогов.

Рабочая программа воспитания, календарный план воспитательной работы:

Цель воспитания обучающихся в школе: создание условий для личностного развития, самоопределения и социализации обучающихся на основе социокультурных, духовно-нравственных ценностей и принятых в российском обществе правил и норм поведения в интересах человека, семьи, общества и государства, формирование у обучающихся чувства патриотизма, гражданственности, уважения к памяти защитников Отечества и подвигам Героев Отечества, закону и правопорядку, человеку труда и старшему поколению, взаимного уважения, бережного отношения к культурному

наследию и традициям многонационального народа Российской Федерации, природе и окружающей среде.

Задачами воспитания обучающихся в школе являются:

- усвоение ими знаний, норм, духовно-нравственных ценностей, традиций, которые выработало российское общество (социально значимых знаний);
- формирование и развитие позитивных личностных отношений к этим нормам, ценностям, традициям (их освоение, принятие);
- приобретение соответствующего этим нормам, ценностям, традициям социокультурного опыта поведения, общения, межличностных и социальных отношений, применения полученных знаний и сформированных отношений на практике (опыта нравственных поступков, социально значимых дел).

Основные направления воспитания обучающихся

- **гражданско-патриотическое воспитание**, формирование российской гражданской идентичности, принадлежности к общности граждан Российской Федерации, к народу России как источнику власти в российском государстве и субъекту тысячелетней Российской государственности, знание и уважение прав, свобод и обязанностей гражданина Российской Федерации;

- **духовно-нравственное развитие и воспитание** обучающихся на основе духовно-нравственной культуры народов России, традиционных религий народов России, формирование традиционных российских семейных ценностей;

- **эстетическое воспитание**: формирование эстетической культуры на основе российских традиционных духовных ценностей, приобщение к лучшим образцам отечественного и мирового искусства;

- **экологическое воспитание**: формирование экологической культуры, ответственного, бережного отношения к природе, окружающей среде на основе российских традиционных духовных ценностей;

- **воспитание культуры здорового образа жизни и безопасности**;

- **трудовое воспитание**: воспитание уважения к труду, трудящимся, результатам труда (своего и других людей), ориентации на трудовую деятельность, получение профессии, личностное самовыражение в продуктивном, нравственно достойном труде в российском обществе, на достижение выдающихся результатов в труде, профессиональной деятельности;

- **физическое воспитание**: развитие физических способностей с учетом возможностей и состояния здоровья, формирование культуры здорового образа жизни, личной и общественной безопасности;

- **познавательное направление воспитания**: стремление к познанию себя и других людей, природы и общества, к знаниям, образованию.

Воспитательная работа кружков включает, в том числе мероприятия, которые проводятся в рамках Программы воспитательной работы школы.

| п/п | Форма и название мероприятия | Сроки проведения |
|--|---|------------------------------------|
| Направление 1. Гражданско-патриотическое воспитание | | |
| 1 | 18 марта День воссоединения Крыма с Россией | март |
| 2 | – 5 декабря Битва за Москву, Международный день добровольцев; – 6 декабря День Александра Невского; – 9 декабря День Героев Отечества; – 10 декабря День прав человека; – 12 декабря День Конституции Российской Федерации; – 27 декабря День спасателя | декабрь |
| 3 | – 9 мая День Победы; | май |
| 4 | – 12 апреля День космонавтики. | апрель |
| Направление 2. Духовно-нравственное развитие | | |
| 1 | Участие в акции «Окна победы». | май |
| 2 | Экскурсии в музей. | январь |
| Направление 3. Эстетическое воспитание | | |
| 1 | Женский день 8 марта! | март |
| 2 | Фестиваль «Я люблю тебя, Россия!» | апрель |
| Направление 4. Трудовое воспитание | | |
| 1 | Трудовой десант. | сентябрь, апрель |
| 2 | | март |
| Направление 5. Физическое воспитание | | |
| 1 | День здоровья. | сентябрь декабрь март май |
| 2 | Осенний кросс. | сентябрь |
| 3 | Весенний кросс. | май |

Условия реализации программы

1. Учебно-методическое обеспечение:

- нормативно-правовые документы;
- образовательная программа;
- специальная литература (книги, пособия, журналы).

2. Материально-техническое обеспечение:

Теоретические и практические занятия проводятся в хорошо освещенном, проветриваем и отапливаемом просторном помещении.

В процессе занятий используются инструменты и оборудование, необходимое для занятий.

Особое внимание уделяется соблюдению техники безопасности при работе. Не завершенные работы обучающихся должны храниться в отдельных коробках в помещении. Законченные изделия хранятся в шкафу кабинета.

Обязательные инструменты и приспособления:

- Швейная машина;
- Оверлок;
- Ножницы;
- Набор швейных игл;
- Линейка закройщика;
- Сантиметровая лента;
- Раскройные мелки;
- Булавки;
- Утюг.

3. Организационное обеспечение:

- необходимый контингент обучающихся;
- утвержденное расписание занятий;
- родительская помощь;
- связь с общественностью.

4. Кадровое обеспечение:

Данная программа может реализовываться педагогом дополнительного образования, учителем технологии средне-специального или высшего педагогического образования.

5. Нормативно - правовая база

1. Федеральный Закон РФ от 29.12. 2012г № 273 «Об образовании в Российской Федерации»

2. Положение о дополнительной общеобразовательной программе МКОУ «Лутохинская СОШ»

3. Санитарно-эпидемиологические правила и нормативы Сан ПиН 2.4.4.3172-14.

**Для определения результативности освоения программы
разработаны параметры и критерии оценивания**

Образовательные результаты.

Освоение детьми содержания образования:

1. Разнообразие умений и навыков.
2. Глубина и широта знаний по предмету.

Практические и творческие достижения:

3. Позиция активности ребенка в обучении и устойчивого интереса к деятельности.
4. Разнообразие творческих достижений (выставки, конкурсы, их уровень).

Эффективность воспитательных воздействий.

1. Культура поведения.
2. Стремление к аккуратности в выполнении задания, порядку на рабочем месте.
3. Наличие стремления доводить начатое дело до конца.

Социально-педагогические результаты.

1. Выполнение санитарно-гигиенических требований.
2. Отношение к здоровью.
3. Выполнение требований техники безопасности.
4. Характер отношений в коллективе.
5. Отношение к педагогу.

Показатели критериев определяются уровнем освоения:

высокий — 3 балла

средний — 2 балла

низкий — 1 балл

Оценка педагогом результативности освоения программы в целом (оценивается по общей сумме баллов):

13-18 баллов - низкий уровень освоения

19- 29 баллов - средний уровень освоения

30-39 баллов - высокий уровень освоения

Список литературы

Литература для педагога

1. Бердник Т.О. «Швея. Портной легкой женской одежды».
2. Чижиков Л.П. «Кружок конструирования и моделирования одежды.»
3. Нициевская И.Н. «Все для дома»
4. Журналы мод.
5. «Аксессуары из ткани» «Ниола-пресс» 1998г.
6. Поливалина Л.А. Большая энциклопедия домоводства. М.: РИПОЛ классик, 2000.
7. Журналы «Школа и производство».

Литература для обучающихся

1. Егорова Р.И. Монастырская В.П. «Учись шить».
2. Журналы мод.
3. Краткая энциклопедия домашнего хозяйства. / Под ред. А.Ф. Ахабадзе, А.Л. Грекуловой, К.В. Жукова и др. М.: Советская энциклопедия, 1979.

Календарный учебный график 1 года обучения

| Год обучения | Начало занятий | Окончание занятий | Всего учебных недель | Кол-во учебных дней | Кол-во часов | Расписание занятий |
|--------------|----------------|-------------------|----------------------|---------------------|--------------|--------------------------|
| 1 | сентябрь | май | 34 | 34 | 68 | 1 раз в неделю по 2 часа |

**Контрольно – диагностические материалы
выявления результативности программы «Юный портной»**

Внимание! На все вопросы возможен только один правильный ответ.

ТЕСТ

1. К эстетическим свойствам тканей относятся:




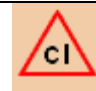
- A) драпируемость
- B) осыпаемость
- C) водоупорность
- D) износостойкость

2. Определите название хлопчатобумажной ткани по ее описанию:

Техническая ткань, используемая для пошива туристических и военных палаток, пошива военной формы.

- A) бязь
- B) батист
- C) бархат
- D) брезент

3. Какой символ обозначает, что изделие пригодно для химчистки общепринятыми органическими растворителями.

| | | | |
|---|---|---|--|
|  |  |  |  |
| A) | B) | C) | D) |

4. Укажите правильную последовательность действий при начале работы на швейной машине с ножным приводом.

| |
|---|
| A . Опустить прижимную лапку. |
| Б. Вставить шпульку в шпульный колпачок. |
| В. Заправить верхнюю нить |
| Г. Вытянуть нижнюю нить вверх через отверстие в игольной пластине |
| Д. Придерживая верхнюю и нижнюю нити левой рукой, сделать 2-3 стежка, поворачивая на себя правой рукой маховое колесо |

Е. Плавно нажимать ногами на педаль для получения требуемой скорости шитья.

Ж. Вставить шпульный колпачок в челночное устройство.

- А) Б - Ж - В - Г - А - Д - Е
- В) А - Б - В - Г - Д - Е - Ж
- С) Б - Г - А - Ж - Д - Е - В
- Д) В - Ж - Б - Г - А - Д - Е

5. Моделирование – это:

- А) выполнение расчета и построения чертежей деталей швейных изделий;
- В) создание различных фасонов (форм) швейного изделия на основе базовой выкройки;
- С) различные фасоны (формы) какого-либо изделия;
- Д) нанесение на базовую выкройку направления долевой нити.

6. Установите соответствие между названием мерки и ее условным обозначением.

| Условные обозначения мерок | Название мерок |
|----------------------------|-------------------------|
| 1. Сг | а) Длина спины до талии |
| 2. Вс | б) Обхват плеча |
| 3. Сб | в) Высота сидения |
| 4. Оп | г) Полуобхват груди |
| 5. Дтс | д) Полуобхват талии |
| 6. Ст | е) Полуобхват бедер |
| 7. Шс | ж) Ширина спины |

- А) 1А, 2Б, 3В 4Г 5Д, 6Е, 7 Ж;
- В) 1Ж, 2Б, 3Г 4В 5Д, 6Е, 7 А;
- С) 1Г, 2Б, 3Е, 4В, 5А, 6Д, 7Ж;
- Д) 1Г, 2В, 3Е, 4Б, 5А, 6Д, 7Ж;

7. При расчете суммы выточек на юбке учитываются мерки:

- А) Сг и Ди;
- В) Ди и Ст;
- С) Ст и Сб;
- Д) Оп и Дтс

8. Какие результаты измерений необходимо разделить пополам при записи мерок:

- А) Ст
- В) Вс
- С) Дст

D) Оп

9. Что не относится к плечевом изделиям:

- A) платье;
- B) юбка;
- C) бузка;
- D) жилет.

10. Разутюжить – это:

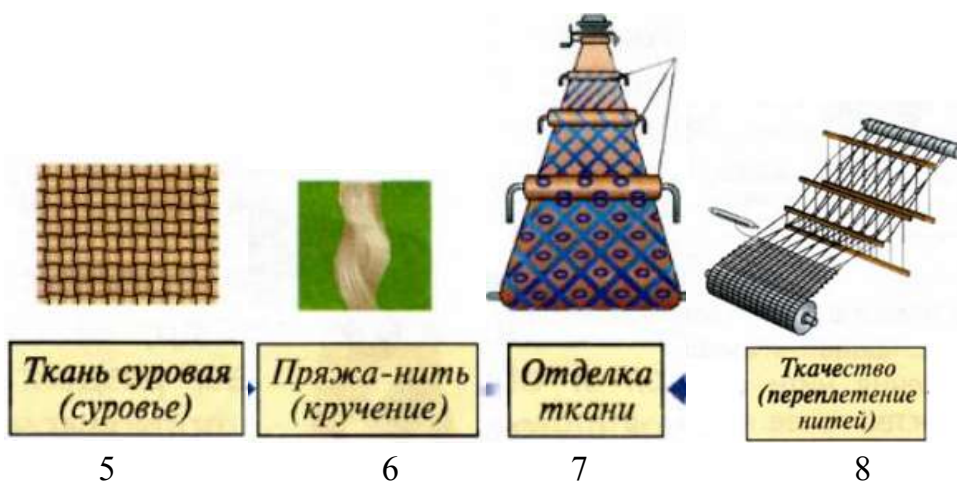
- A) удалить замины на тканях и деталях изделия;
- B) отогнуть припуски шва на одну сторону и закрепить их в этом положении;
- C) уменьшить толщину шва, сгиба или края детали.
- D) разложить припуски шва на две стороны и закрепить их

11. Усадка – это способность ткани...

- A) уменьшаться от влаги
- B) удерживать влагу
- C) быстрее загрязняться от влаги
- D) драпироваться

12. Расставь по порядку операции в схеме процесса производства ткани





- A) 1-2-3-4-5-6-7-8
- B) 1-4-8-3-6-5-7-2
- C) 1-4-3-6-8-5-7-2
- D) 1-4-6-3-8-7-5-2

13. Шелковые нити получают из:

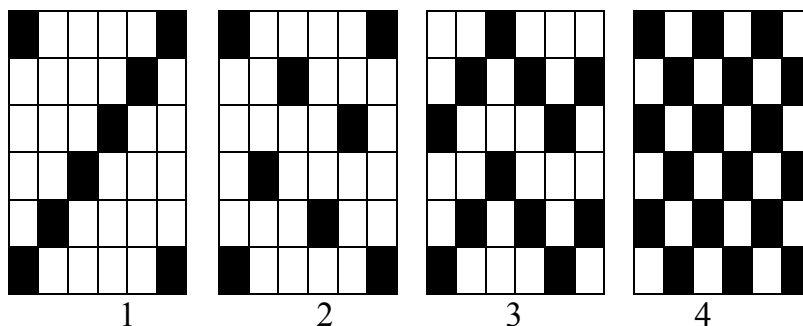
- A) коконов непарного шелкопряда
- B) паутины тропических пайков
- C) коконов тутового шелкопряда
- D) коконов дубового шелкопряда

14. К дефектам внешнего вида тканей НЕ относится:

- A) порванный участок ткани
- B) маркировка завода-изготовителя
- C) непрокрашенный участок ткани
- D) участок ткани без ворса

15. Соотнесите названия переплетений с их видом

A) полотняное B) саржевое B) атласное Г) мелкозорчатые



- A) 1Б, 2В, 3Г, 4А
- B) 1А, 2Б, 3В, 4Г
- C) 1Б, 2А, 3Г, 4В
- D) 1В, 2Г, 3А, 4 Б